

2026年(R8年)2月26日(木) 18時30分より  
國學院大學 院友会館 3階・大会議室

2026年(令和8年度) 第1回・関東学生卓球連盟  
理事会・会議資料

【開会】

葛西会長挨拶。

定足数確認。 会長1名・副会長2名・理事35⇒構成員総数38人

現地出席 名(予定)

リモート出席 名(予定)

委任状出席 名(予定)

出席者合計 名(予定)

⇒構成員の過半数のため定足数を満たし、理事会成立

欠席 名(予定)

議事録署名人指名

【議事】

議 題

【報告事項】

現在、特に予定されているものは無し

【協議事項】

- 1) 令和8年度 役員改選 含・他団体への派遣役員
- 2) 令和8年度事業計画(案)
- 3) 令和8年度会計予算(案)
- 4) 日学連経由・毎日新聞社・博報堂からの大会協賛提案の件
- 5) 横浜インカレの準備の件
- 6) VAR(ビデオ・アシスタント・レフリー)の件
- 7) 新人戦・関東学生選手権の大会日程の件など
- 8) その他

【閉会】

副会長挨拶。

1) 令和8年度 役員改選

含・他団体への派遣役員

【役員改選】

役員改選関連 (2024~2025年、任期満了。2026~2027年、新任期2年)

※ 参考：2024(R6)~2025(R7)・会長推薦理事 7名

板垣 賢一	(専修大OB)	
太田 秀明	(青山学院大OB)	→ 定年のため退任
井関 律人	(日本大OB)	
富永 忠男	(公認審判担当)	
恒川 明久	(専修大OB)	
鈴木 美桜	(専修大OG)	→ 退任
荒井 咲季	(早稲田大OG)	→ 退任

新たな関東学連理事候補者 (会長提案)

武藤 元禎	(学習院大・女子監督)
笹森 康平	(日本体育大コーチ)

令和8年度 新役員紹介

- ・ 新井誠喜夫 (監督会推薦) (日本大監督)
- ・ 武藤 元禎 (会長推薦) (学習院大・女子監督)
- ・ 笹森 康平 (会長推薦) (日本体育大コーチ)

役員改選

- ・ 会長 葛西順一 (早稲田大OB)
- ・ 副会長 小野博良 (専修大OB)  
池田由美子 (大正大OG)
- ・ 理事長 鄭 泰應 (日本体育大監督)
- ・ 副理事長 鈴木達也 (東海大OB)  
板垣賢一 (専修大OB)  
長崎隆志 (駒澤大監督)  
高宮 啓 (専修大監督)
- ・ 幹事長 中村 光 (専修大)
- ・ 副幹事長 永井龍之介 (早稲田大)
- ・ 会計 堀金明花 (國學院大)

○日学連派遣役員・OB理事

副会長	葛西 順一
OB理事	池田 由美子
OB理事	鄭 泰應
OB理事	板垣 賢一
OB理事	江尻 雄一
OB理事	長崎 隆志
監査	鈴木 達也

○日学連派遣学生幹事

学生派遣幹事候補

幹事長候補	山	崎	響	己	(中央大学)
会計候補	久	成	瑛	介	(日本大学)
書記候補	伊	藤	夏	步	(東洋大学)
常任幹事	中	村		光	(専修大学)
幹事	堀	金	明	花	(國學院大学)

○東卓派遣理事・正会員

理事	葛西順一
正会員	葛西順一

2026年(令和8年度) 関東学生卓球連盟 組織図(案)

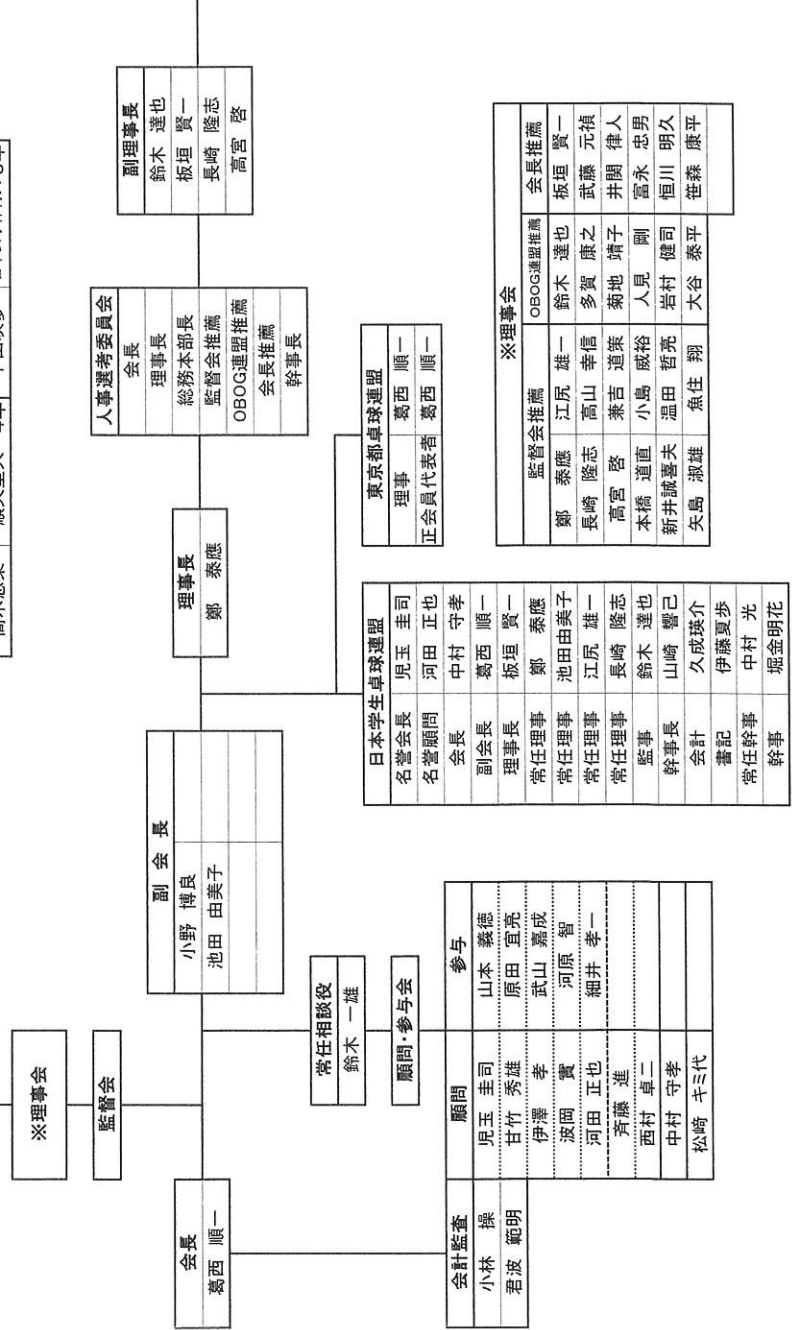
令和8年2月

部・委員会名		委員長	副委員長	委員	担当幹事
財務本部	部長 鈴木 達也	恒川 明久	板垣 賢一	大谷 泰平	
	本部長 小野 博良				
事務本部	部長 池田 由美子	井関 律人	本橋 道直	新井 誠喜夫 菊地 靖子	
	本部長 高宮 啓				
強化本部	部長 鄭 泰應	高宮 啓	兼吉 道策	高山 幸信 小島 威裕 笹森 康平	男子
	部長 鄭 泰應				
総務本部	部長 長崎 隆志	人見 剛	温田 哲亮	魚住 翔 ※太田 秀明	
	部長 長崎 隆志				
強化本部	部長 鄭 泰應	矢島 淑雄	矢島 淑雄	岩村 健司 魚住 翔	女子
	部長 鄭 泰應				
総務本部	部長 池田 由美子	多賀 康之	富永 忠男	武藤 元禎 ※三浦 弘子	
	部長 池田 由美子				

技術員会		
男子	女子	
小川京介 日本大 4年	司 千莉 早稲田大 3年	
柳澤幹太 明治大 4年	吉松素莉 中央大 4年	
山下 慧 専修大 4年	御座岡真愛 東洋大 4年	
徳田幹太 早稲田大 4年	青井さくら 筑波大 4年	
青山真洋 中央大 4年	鈴木碧衣 専修大 4年	
山本祥吾 法政大 4年	渡辺佑奈 國學院大 4年	
管琉乃介 駒澤大 4年	高橋奈未 日本体育大 4年	
東海林聖央 國學院大 4年	吉崎琴葉 大正大 4年	
藤元 駿 筑波大 3年	新治愁葉 日本大 4年	
玉井 登大 埼玉工業大 4年	小林りんご 青山学院大 4年	
笠井 登大 日本体育大 4年	附田 蒼和 順天堂大 3年	
助川 宏成 東洋大 4年	新里妃乃 東京経済大 4年	
村野 舜太 大正大 4年	木村 笑菜 東京女子体育大 4年	
高木 想楽 順天堂大 4年	下山 咲夢 日本女子体育大 3年	

代議員会	
幹事会	
理事 幹事長 中村 光 4年	専修大
理事 副幹事長 永井龍之介 4年	早稲田大
理事 会計 堀金明花 3年	國學院大
理事 幹事 山崎響己 4年	中央大
理事 幹事 久成瑛介 2年	日本大
理事 幹事 伊藤夏歩 2年	東洋大
理事 幹事 下村太郎 4年	駒澤大
理事 幹事 青木大地 4年	順天堂大
理事 幹事 神保采実 4年	早稲田大
理事 幹事 野田果凜 2年	中央大

※10人までが理事。



## 2026年(令和8年)・関東学生卓球連盟・事業日程

関東	日本	事業名	期日	会場
関		歓送迎会	2/11(水・祝) PM5:00～	國學院大・院友会館・地下1階・大ホール
関		第1回代議員会	3/21(土) PM1:00～	リモート開催
関		関東学連・関東高体連合同強化事業	4/11(土)	中央大学・多摩キャンパス・第1体育館・卓球場
	日	日本リーグ・日学連・高体連・合同強化事業	4/10(金)～12(日)	群馬県桐生市・桐生市ガススポーツセンター
関		コンプライアンス・インテグリティ・反ハラスメント講習会	4/19(日)PM1:00～	早稲田大学・早稲田キャンパス・8号館・106教室
関		公認審判講習会	4/19(日)PM2:00～	早稲田大学・早稲田キャンパス・8号館・106教室
関		関東新人戦	5/ 4(月)～ 6(水)	駒沢体育館
関		春季リーグ戦		
		幹事校講習会	4/29(水・祝) PM1:00～	リモート開催
	1部リーグ		5/19(火)～21(木)	所沢市民体育館
			5/23(土)～24(日)	代々木第2体育館
	2部リーグ		5/19(火)～21(木)	所沢市民体育館
	入替戦	6/13(土)	駒沢屋内球技場	
関		インカレ・関東予選	5/29(金)	駒沢体育館
関		関東学生選手権	6/10(水)～12(金)	所沢市民体育館
	日	第95回 全日本大学総合選手権・団体の部 (旧・全日本大学対抗)	7/15(水)～18(土)	横浜武道館
関		関東学生チームカップ		
		〃 ・Cブロック(5・6部)	8/ 3(月)	所沢市民体育館
		〃 ・Bブロック(3・4部)	8/ 3(月)～ 4(火)	所沢市民体育館
関		全日学・関東予選	8/ 5(水)～ 6(木)	所沢市民体育館
	日	日韓交流戦		
関		関東学生チームカップ		
		〃 ・Aブロック(1・2部)	8/25(火)～26(水)	駒沢体育館
関		秋季リーグ戦		
		幹事校講習会	8/29(土) PM1:00～	リモート開催
	1部リーグ		9/14(月)～16(水)	港区スポーツセンター
			9/25(金)～26(土)	代々木第2体育館
	2部リーグ		9/14(月)～16(水)	港区スポーツセンター
	入替戦	10/10(土)	駒沢屋内球技場	
	日	第92回 全日本大学総合選手権・個人の部 (旧・全日本学生選手権)	10/29(木)～11/1(日)	鹿児島県鹿児島市 愛ハウジングアリーナ松元
	日	第22回全日本学生選抜選手権	11/20(金)～22(日)	北海道・北ガスアリーナ札幌
関		会長杯(A・Bブロックとも)	11/22(日)～24(火)	駒沢屋内球技場

↑ ↑  
「日」は、日学連関連事業  
「関」は、関東学連関連事業



## 地方大会の協賛に関して

2026年2月16日

毎日新聞社

昨年度から学生卓球の盛り上げと連盟の財政強化を目指し、弊社と博報堂で学生卓球について協賛社を探しています。地方大会の冠協賛に興味を示している会社があり、各地区連盟に対して現在、冠協賛およびそれに付随する協賛メニューが可能かどうかをお聞きしています。つきましては、関東地区について26年度後半の大会で下記の内容について実施できるかどうか、ご検討いただけると幸いです。

### ■冠スポンサーを希望する対象大会

秋季関東学生リーグ戦、会長杯争奪大会

### ■冠スポンサーの権益（具体的な実施メニュー。新規制作物の費用は弊社で負担）

①大会名を「"会社名"+大会名」（例："会社名" presents2026年度秋季リーグ戦）に変更  
大会名が出るすべての制作物関係（既存の制作物のみ）に反映する。パンフレットや看板（既存で使用されている場合）など。

②「"会社名"は（大会名）に協賛しています」などどうとう権利  
協賛社名のホームページ等に上記の文言を掲出します。



#### 菱洋エレクトロ、Tリーグのオフィシャルスポンサーに就任

菱洋エレクトロ株式会社（本社 東京都千代田区、代表取締役社長 中村守孝）は、一般財団法人「Tリーグ」が主催する卓球部「リーグ」のオフィシャルスポンサーになりました。



当社は以下のTリーグの理念に賛同し、スポンサーとしてTリーグおよび各代表選手を支援することによって、卓球競技の発展に貢献してまいります。

1. 世界No.1の卓球リーグを実現する
2. 卓球のスポーツビジネス価値を高める
3. 卓球を通じて人生を立上げる

当社グループは、創設以来の経営理念である「時代に即して価値創造を深める」のもと、  
「VALUE and PRIDE」を行動指針として掲げ「全てがつながるスマート社会」に貢献を与えるソリューション

### ③パンフレットへの広告掲載

大会のパンフレットに協賛社の広告を1ページ掲出させていただきます。中面の1ページを想定しています。



### ④防球ネットに会社ロゴ掲出（制作費は弊社が負担）

協賛社ロゴが入った防球ネットをコート周りに設置させていただきます。設置箇所はメインコートのみを考えています。



### ⑤会場内でのロゴバナーやのぼりを設置（設置物は弊社が用意）



⑥開会式で協賛社が挨拶する機会の設定

→開会式で協賛社の担当者が挨拶します。



⑦事前配布物への封入

→主将会議の場では出場選手にチラシ等を配布させていただきます。



■協賛金について

冠協賛および協賛メニューが実施できる大会数によって異なりますが、貴連盟でご希望される金額がありましたらご提示ください。最低いくら以上でも構いません。

# 毎日新聞社・博報堂 大会協賛提案の件

## 検討のポイント

- ① 大会名を「"会社名"+大会名」（例："会社名" presents2026年度秋季リーグ戦）に変更

関東学連は、来年・2027年（令和9年）は創立100周年にあたる。

これまでも、10年区切りの周年の際には全大会に

「関東学生卓球連盟・創立〇〇周年記念・・・」と記載してきた。

100周年でも同様の対応となる見込み。

これに冠協賛社名を加えると、

・冗長となる

・冠協賛社が100年協賛したように誤認される危険性もある

などが懸念される。

今年・2026年（令和8年）は上記の懸念は無いが、

「来年は別」と、最初から条件をつけての冠協賛検討をすることがかえって失礼になる懸念もある。

従来、長年に渡って協力いただいていた会社が複数社ある。

冠協賛を検討するのであれば、毎日新聞社・博報堂からの紹介の会社に加えてこれらの協力実績のある会社も併せて検討対象とした方が良い、との案もある。

- ② 「"会社名"は（大会名）に協賛しています」などとうたう権利

特に問題ないのではないかとと思われる。

- ③ パンフレットへの広告掲載

全く問題ない。（従来より、HP上に広告募集を掲載し、各社で自由に応募）

- ④ 防球ネットに会社ロゴ掲出（制作費は弊社が負担）

リーグ戦の場合はタマス社との契約の見直しが必要。

他大会は、不可能ではないがフェンスカバー設置の作業増と見合うだけの協賛金か、の見合い判断

⑤ 会場内でのロゴバナーやのぼりを設置（設置物は弊社が用意）

不可能ではないがロゴバナーやのぼり設置の作業増と見合うだけの協賛金か、  
の見合い判断

⑥ 開会式で協賛社が挨拶する機会の設定

問題は無いが、選手には歓迎されない可能性が高い。  
試合前の数分間と見合うだけの協賛金か、の見合い判断。  
閉会式での協賛品の贈呈や表彰であれば良いと思われる。

⑦ 事前配布物への封入

関東の大会には主将会議は無いが、プログラムの広告掲載に準じる扱いと想定。  
プログラム印刷に間に合うものは広告。間に合わないものはチラシ。  
但し、現実的には選手に直接関係のないチラシを大量に配布した場合のゴミ対策  
などの検討が必要。

● 協賛金額

現在、

関東学連	タマス社	年間100万円（契約）	
	ニッタク社	ボール200ダース現物支給	（定価で95万円以上）
日学連	タマス社	年間100万円（契約）	
	ニッタク社	年間50万円（契約）	
	VICTAS社	年間30万円（契約）	

長年、協力いただいている卓球メーカー各社の金額とのバランスを考慮し、  
「何と何と何をセットでいくらか」の提示が求められる。  
安価な契約は卓球メーカーに失礼となる可能性がある。

参考：各大会・広告掲載料

新人戦、関東学生、リーグ戦

本文中1ページ	¥ 20,000-	
本文中1/2ページ	¥ 15,000-	
表2、表3、表4	¥ 40,000-	(白黒)
表2、表3、表4	¥ 100,000-	(カラー) 新人戦は白黒のため無し
協賛金(1口)	¥ 10,000-	

※リーグ戦は表4の募集は無し。(契約にてタマス広告確定済みのため)

インカレ

表2、表3	¥ 100,000-	(カラー)
本文中1ページ	¥ 70,000-	(カラー)
本文中1ページ	¥ 40,000-	(モノクロ)
本文中1/2ページ	¥ 20,000-	(モノクロ)
本文中1/3ページ	¥ 15,000-	(モノクロ)
協賛金(1口)	¥ 10,000-	(名刺広告横1行)

※表4の募集は無し。(日学連の契約を優先させるため)

表2、表3、表4に関しては、競合時は調整

## 5) 横浜インカレの準備の件

3年前の2023年（R5年）に、同じ横浜武道館において開催した第92回大会をベースに大会準備を進める。

後援(予定)は、

スポーツ庁、(公財)日本卓球協会 (以上、日学連手配)

神奈川県、横浜市、(公財)横浜市スポーツ協会、(一社)神奈川県卓球協会、

横浜市卓球協会、

(以上、関東学連手配)

宿泊・弁当の斡旋は、3年前同様、行なわない。

・弁当は、近年は斡旋の利用数も少ないため中止しても問題ないものと思われる。

・宿泊に関しても、

「横浜周辺は宿泊施設も多い」

「学連の斡旋が希望通りの結果にならないこともある」

「現在は自分達で簡単に宿泊を取れる社会環境にある」

との判断から、今回も斡旋はしないこととしました。

日学連・第2回理事会が、大会初日の7/15（水）AMに

横浜武道館内1階の多目的室(主将会議会場を兼ねる)で行われる。

よって、

・主将会議を12時開始（3年前は11時開始を1時間あと倒し）

・開会式を13時開始（3年前は12時開始を1時間あと倒し）

・第1試合を14時開始（3年前は13:30開始を30分あと倒し）

とする。

今回より、ラボライブの大会運営システム（オーダー交換システムを含む）は  
使用中止となったため、オーダー交換は、以前の

「試合直前・コート入場後のコート内オーダー交換」方式に戻る。

審判員 = 極力、公認審判員に依頼する。

7月15日（水）～17日（金） 各日60名ずつ

（1台3人×18台＝54名。予備を含めて60名）

7月18日（土） 10名

地元・神奈川県卓側に優先的に依頼 → 40名程度手配見込み。

他都県で20名程度を手配見込み。

## 6) VAR (ビデオ・アシスタント・レフリー) の件

### 関東学連 VAR導入規定 (案)

#### 第1条 (映像の提示義務)

両チームは、試合中に録画している映像について、VAR確認の要請があった場合、速やかに当該映像を審判団へ提示しなければならない。

#### 第2条 (要請権者)

VAR確認は、両チームいずれかの監督からの要請に基づき、主審が対応する。

#### 第3条 (判定の訂正)

提示された映像を確認し、判定に明確な誤りが証明された場合、審判は当該判定を訂正しなければならない。

#### 第4条 (判断が困難な場合)

映像を確認しても判定が困難な場合は、主審により最終判断を決定する。

#### 第5条 (最終決定)

VAR確認の結果については、主審の最終決定に従わなければならない。

#### 第6条 (要請回数)

VAR確認の要請は、1マッチにつき各チーム1回とする。

ただし、要請が認められ判定が変更された場合に限り、当該チームは追加でもう1回要請することができる。

## 7) 新人戦・関東学生選手権の大会日程の件など

昨年・R7、3日間の日程の新人戦、及び関東学生において

女子の試合を1日目と3日目にまとめ、2日目に試合無し

(=来場不要、授業出席可)とした。

この結果、男女ともに待ち時間の減少、来場要否のメリハリなどメリットもあったが、女子の1日の試合数過多などのデメリットもあった。

今年・R8

・ 新人戦は都心の駒沢体育館であり、5/4(月)～6(水)が全て祝日であるため、授業がある選手も少な目であることが予想されるので、

3日共に男女の試合を平均して配置したい。

(去年の所沢市民体育館と比較して、使用台数の点からも、1日目に女子の試合を詰め込むことが困難)

・ 関東学生選手権は、6/10(水)～12(金)で全て平日である。

前年同様、所沢市民体育館での開催となるが、

・ 前年同様の「2日目女子無し型」

・ 今年の新人戦同様の「全日、男女均等配置型」

のいずれでも対応可能。

どちらが良いか。

冬

2025(R7) 関東学生選手権・タイムテーブル

会場：所沢市民体育館

5ゲームスマッチ・1試合30分計算  
7ゲームスマッチ・1試合1時間計算

※棄権や、試合時間の長短により、必然的に競技日程は多少変わります。あくまでも目安としてご覧ください。

※タイムアウト制は、男女ダブルスでは、ベスト8決定戦～決勝戦。  
男女シングルスでは、ベスト16決定戦～決勝戦、で採用します。  
併せて、上記のラウンドでは、本館席に選球所を設けます。

1回戦から、上記ラウンドに進するまでの間は、タイムアウト制を採用しませんので、ご注意ください。  
1回戦から、上記ラウンドに進するまでの間は、各コートに配布されたボールの中からの選球を選考します。

6月26日(木)

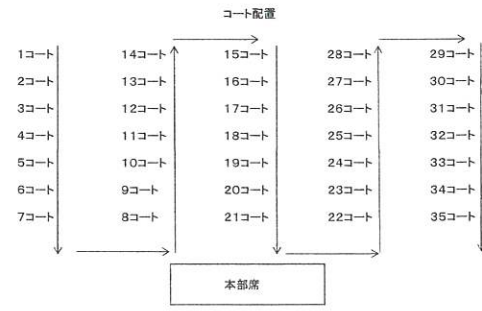
		9:30	10:00	10:30	11:00	11:30	12:00	12:30	1:00	1:30	2:00	2:30	3:00	3:30	4:00	4:30	5:00	5:30	6:00	6:30	7:00	7:30	
1																							
2																							
3																							
4																							
5																							
6																							
7																							
8																							
9																							
10	会場 開 会 式																						
11																							
12																							
13																							
14																							
15																							
16																							
17																							
18																							
19																							
20																							
21																							
22																							
23																							
24																							
25																							
26																							
27																							
28																							
29																							
30																							
31																							
32																							
33																							
34																							
35																							

6月27日(金)

		9:30	10:00	10:30	11:00	11:30	12:00	12:30	1:00	1:30	2:00	2:30	3:00	3:30	4:00	4:30	5:00	5:30	6:00	6:30	7:00	7:30	
1																							
2																							
3																							
4																							
5																							
6																							
7																							
8																							
9																							
10																							
11																							
12																							
13																							
14																							
15																							
16																							
17																							
18																							
19																							
20																							
21																							
22																							
23																							
24																							
25																							
26																							
27																							
28																							
29																							
30																							
31																							
32																							
33																							
34																							
35																							

6月28日(土)

		9:30	10:00	10:30	11:00	11:30	12:00	12:30	1:00	1:30	2:00	2:30	3:00	3:30	4:00
1															
2	こ れ よ り 7 ゲ ー ム ス マ ッ チ														
3															
4															
5															
6															
7															
8															
9															
10															
11															
12															
13															
14															
15															
16															



2026(R8) 関東学生新人戦・タイムテーブル(仮)

会場:駒沢体育館

※兼権や、試合時間の長短により、必然的に競技日程は多少変わります。あくまでも目安としてご覧ください。

※5ゲームスマッチ・1試合30分計算

※タイムアウト制は、男女ダブルスでは、ベスト8決定戦～決勝戦、  
男女シングルスでは、ベスト16決定戦～決勝戦、で採用します。  
1回戦から、上記ラウンドに進するまでの間は、タイムアウト制を採用しませんので、ご注意ください。

※タイムアウト制が採用される試合では、本部長で選球を行いません。  
男女ダブルス・ベスト8決定戦以降、男女シングルス・ベスト16決定戦以降の試合前には、  
選手はコートに入る前に本部長に来てください。

5月4日(月・祝)

		9:30	10時	11時	12時	1時	2時	3時	4時	5時	6時	7時	
1													
2													
3													
4													
5													
6	会場 設 営		男D1回戦 22試合		男D2回戦 64試合		男D3回戦 32試合	男D4回戦 16試合	男D5回戦 8試合	男D 準々決勝 4試合	男D準決 2試合	男D決勝 1試合	
7												男S1回戦 74試合	
8													
9													
10													
11													
12													
13													
14													
15													
16													
17				女D1回戦 28試合		女D2回戦 16試合	女D3回戦 8試合	女D 準々決勝 4試合	女D 準決勝 2試合	女D決勝 1試合			
18										女S1回戦 12試合		女S2回戦 64試合中32試合	
19													
20													

5月5日(火・祝)

		9:30	10時	11時	12時	1時	2時	3時	4時	5時	6時	7時	
1													
2													
3													
4	ガ ブ ル ス 表 彰 式												
5													
6													
7													
8						男S2回戦 128試合							
9													
10													
11													
12													
13													
14													
15													
16													
17													
18													
19													
20													

5月6日(水・祝)

		9:30	10時	11時	12時	1時
1						
2						
3						
4						
5						
6						
7						
8						
9						
10						
11						
12						